



Geschäftsbericht 2025

108. Geschäftsbericht

Rapport annual 2025

Preziada clientella

Il 108avel onn da fatschenta dalla Cassa da malsauns Lumneziana ei historia. Historia ei cun ils 31 da december 2025 era il num Cassa da malsauns Lumneziana.

El decuors digl onn 2025 vein nus inoltrau agl Uffeci federal da sanadad la proposta per fusionar cun la sanavals cassa da sanadad. Cun igl 1 da schaner 2026 va la Cassa da malsauns Lumneziana communabel cun la sanavals cassa da sanadad sut il num curaulta el futur.

La Cassa da malsauns Lumneziana presenta il 108avel quen annual cun in gudogn. Daferton che la fatschenta el sectur dil daner da schurnada siara cun in resultat positiv, ei il quen final dalla segirada obligatorica vegnius engreviaus dils aults cuosts medicinalis. Grazia allas bunas finanzas dispona la Cassa da malsauns Lumneziana vinavon da reservas sufficientas che lubeschan era per igl onn 2025 ina premia attractiva. La purschida da segiradas attractivas sco era in bien survetsch speditiv restan vinavon finamiras impurtontas.

Cheutras lein nus buca tralaschar d'engraziar allas conlvreras per lur grond engaschi e la buna collaboraziun. In cordial engraziament admettein era als commembers dil cussegl da fundaziun per la lavur.

Surtut vulein nus engraziar a Vus, preziada clientella, per la fidonza demussada e sperein da saver quintar Vus era egl avegnir tier nossa clientella.

Marcus Cavegn
President cussegl da fundaziun

Matilda Arpagaus
Meinafaschenta

Jahresbericht 2025

Geschätzte Versicherte

Das 108. Geschäftsjahr der Cassa da malsauns Lumneziana ist Geschichte. Geschichte ist mit dem 31. Dezember 2025 auch die Tätigkeit unserer Versicherung unter dem Namen Cassa da malsauns Lumneziana.

Im Verlauf des Jahres 2025 wurde dem Bundesamt für Gesundheit ein Antrag zur Fusion mit der sanavals Gesundheitskasse eingereicht. Per 1. Januar 2026 gehen die Cassa da malsauns Lumneziana und die sanavals Gesundheitskasse als curaulta gemeinsam in die Zukunft.

Mit dem Abschluss des Geschäftsjahres 2025 schliesst die Cassa da malsauns Lumneziana das 108. Geschäftsjahr mit einem positiven Ergebnis über das ganze Geschäft ab. Während das Taggeldgeschäft positiv verlaufen ist, ist die Jahresrechnung der obligatorischen Krankenversicherung von hohen Gesundheitskosten belastet worden. Dank der guten finanziellen Lage verfügt die Cassa da malsauns Lumneziana weiterhin über ausreichende Reserven und kann sich auch im 2026 als kleine Krankenversicherung mit vergleichsweise attraktiven Prämien behaupten. Ein attraktives qualitätsgesichertes Versicherungsangebot und ein guter und speditiver Service stehen auch weiterhin an erster Stelle.

An dieser Stelle möchten wir uns herzlichst bei den Mitarbeiterinnen für den grossen Einsatz und die angenehme Zusammenarbeit bedanken. Ein Dank gehört ebenfalls den Stiftungsratsratsmitgliedern.

Ein besonderer Dank gebührt Ihnen, geschätzte Mitglieder, für das entgegengebrachte Vertrauen gegenüber der Cassa da malsauns Lumneziana und hoffen, Sie auch in Zukunft zu unseren treuen Versicherten zählen zu dürfen.

Marcus Cavegn
Stiftungsratspräsident

Matilda Arpagaus
Geschäftsführung

Organisation 2025

Rechtsform
Tätigkeitsgebiet

Stiftung
Kanton Graubünden

Stiftungsrat

Präsident
Vizepräsident
Mitglied
Mitglied
Mitglied
Mitglied

Cavegn Marcus, Vella
Casaulta Curdin, Lumbrein
Caminada Pius, Vrin
Gartmann Anton, Lumbrein
Spescha Michael, Ilanz
Crivelli Selina, Degen

Geschäftsleitung

Arpagaus Matilda, Sagogn

Mitarbeiter

Caminada Mirjam, Vella
Carigiet Patricia, Morissen
Casanova Claudia, Degen (bis 30.06.2025)
Hefti Daniela, Flond (ab 01.07.2025)

Externe Revisionsstelle

Ferax Treuhand AG, Zürich

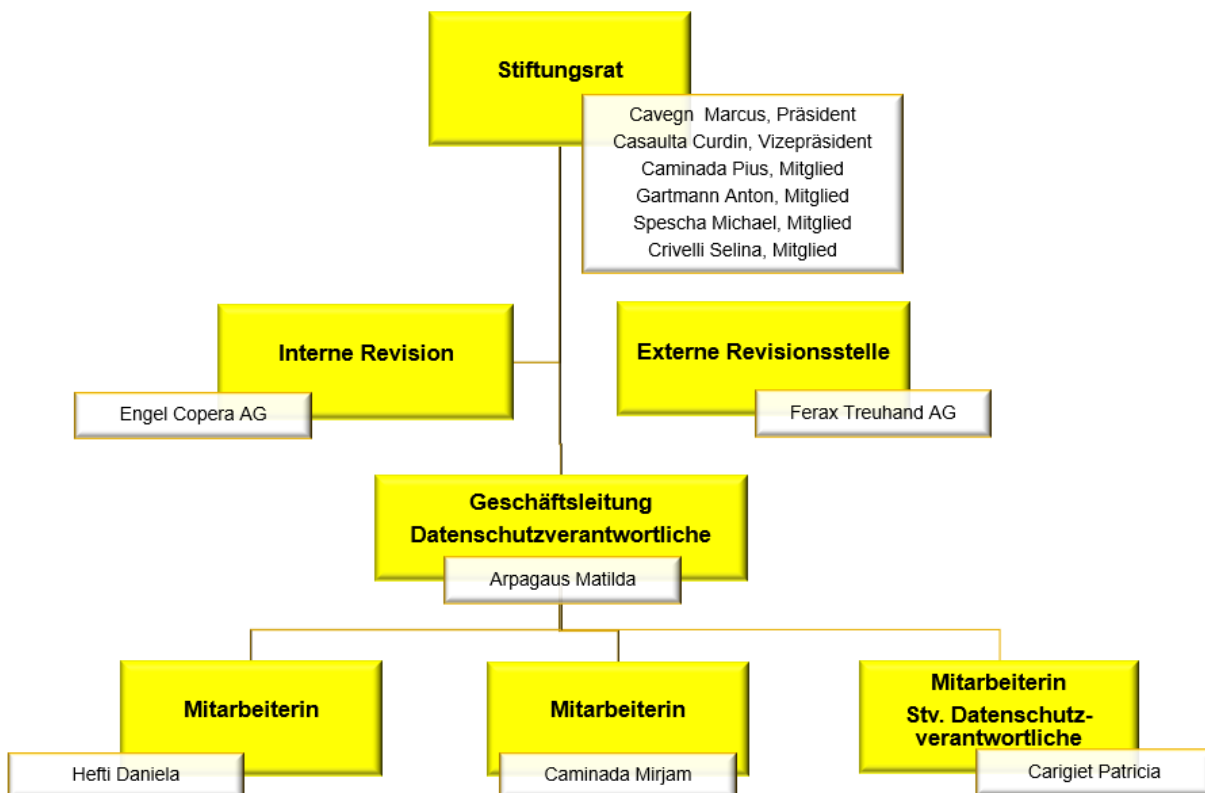
Interne Revisionsstelle

Engel Copera AG, Bern-Liebefeld

Aufsichtsbehörden

Bundesamt für Gesundheit (BAG)
Stiftungsaufsicht des Kantons Graubünden

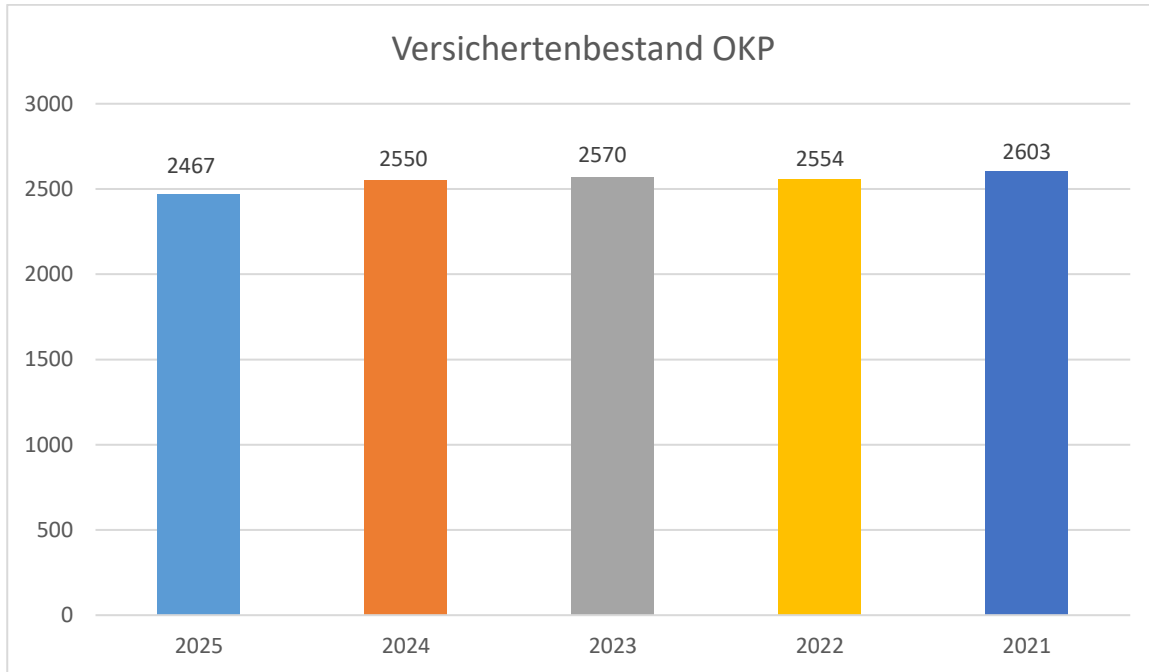
Organigramm



Zahlen und Fakten 2025

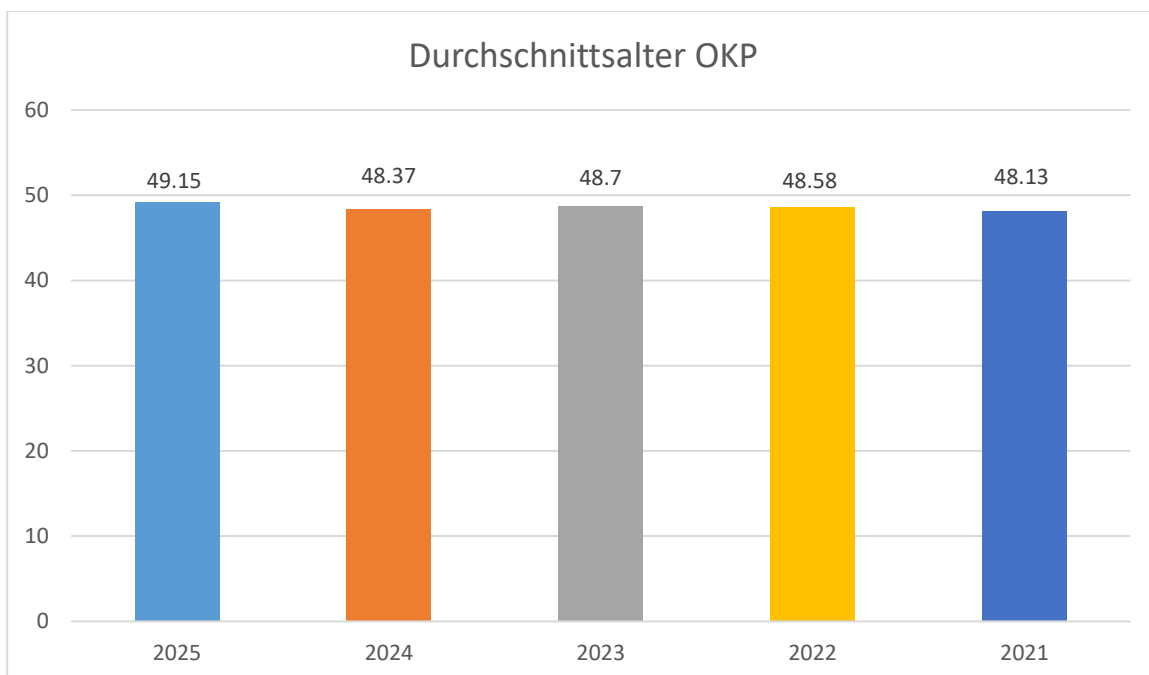
Versichertenbestand

Der Versichertenbestand der Cassa da malsauns Lumneziana ist im 2025 leicht gesunken – konnte jedoch auf einem ähnlichen Niveau, wie in den Vorjahren gehalten werden.



Durchschnittsalter

Das Durchschnittsalter der Versicherten im Jahr 2025 ist mit 49.15 Jahren leicht höher als in den vergangenen Jahren.



Ergebnis

Aus finanzieller Sicht präsentiert sich das Berichtsjahr 2025 mit einem positiven Ergebnis von CHF 62'919.29 über sämtliche Versicherungszweige. Die obligatorische Krankenpflegeversicherung (OKP) schliesst mit einem Verlust von CHF 40'468.40 ab. Das negative Ergebnis in der OKP ist vor allem auf das hohe Niveau der Heilungskosten zurückzuführen.

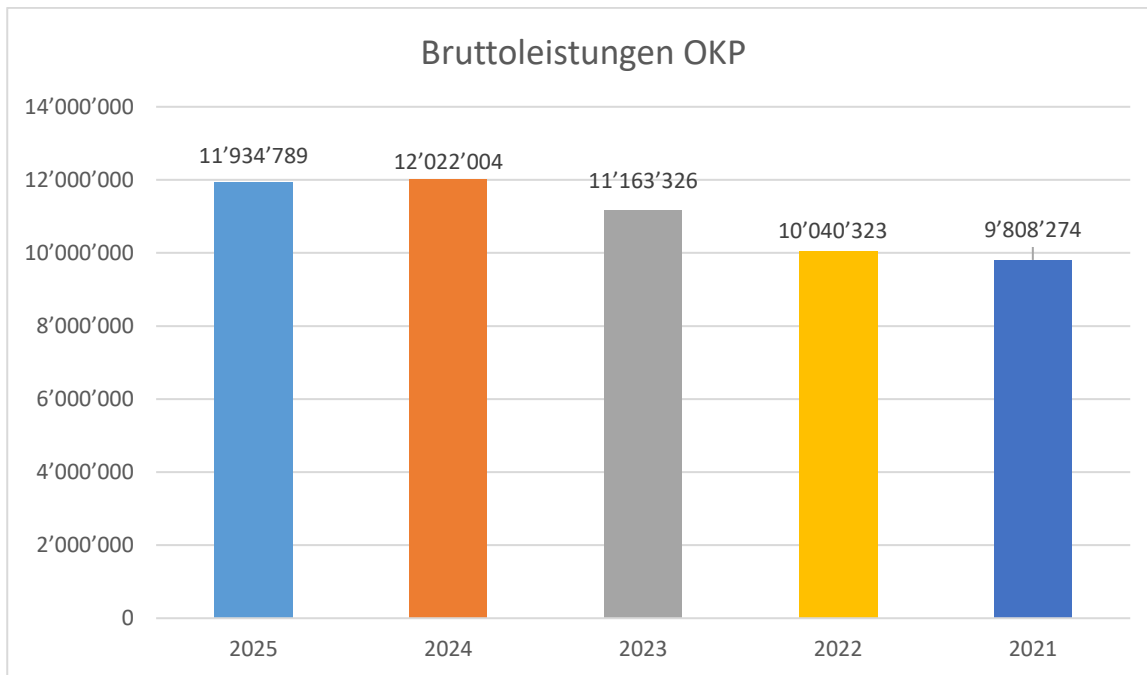
Bei der Taggeldversicherung verzeichnen wir in der Einzeltaggeldversicherung ein positives Ergebnis von CHF 103'387.69.

Prämien / Leistungen

Obligatorische Krankenpflegeversicherung

Die Prämieinnahmen der obligatorischen Krankenpflegeversicherung sind im Jahr 2025 um 10% auf CHF 9'963'749.50 gestiegen. Die Zunahme ist auf die Prämienhöhung per 2025 zurückzuführen.

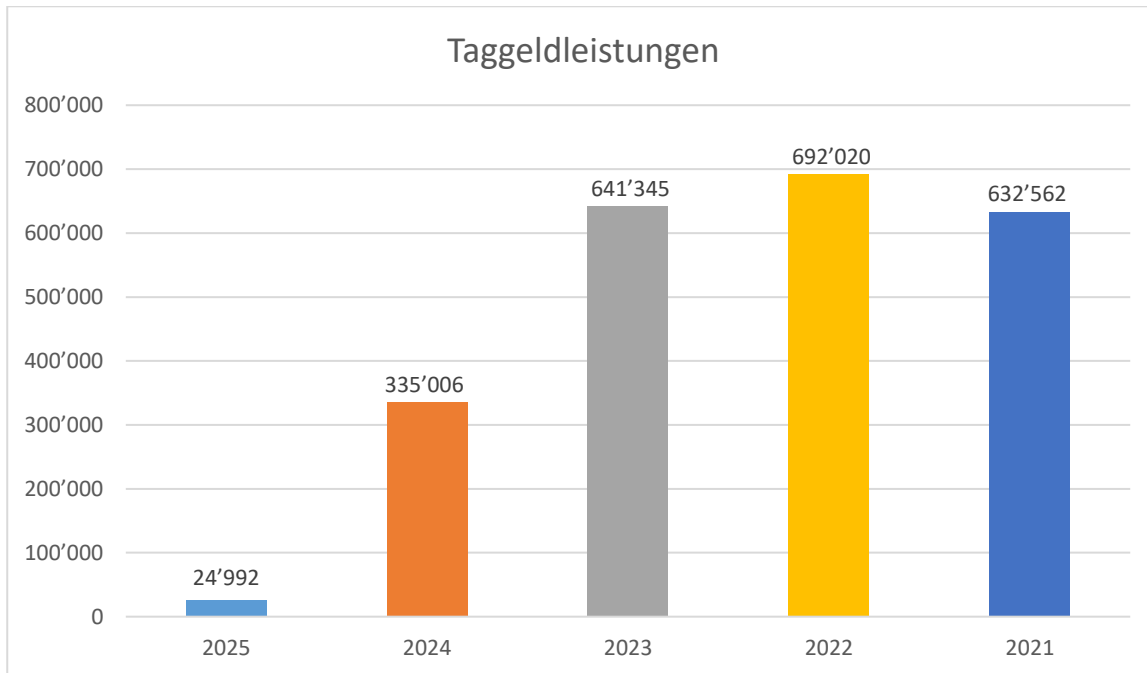
Die Bruttoleistungen der obligatorischen Krankenpflegeversicherung blieben im Vergleich zum Vorjahr konstant bei ca. CHF 12 Mio.



Taggeldversicherung

Aufgrund des stetig negativen Verlaufes des kollektiven Krankentaggeldgeschäftes hatte die Cassa da malsauns Lumneziana entschieden, dieses Geschäft per 31. Dezember 2024 aufzugeben. Nun zeigen sich die positiven Auswirkungen in den stark zurückgegangenen Leistungskosten.

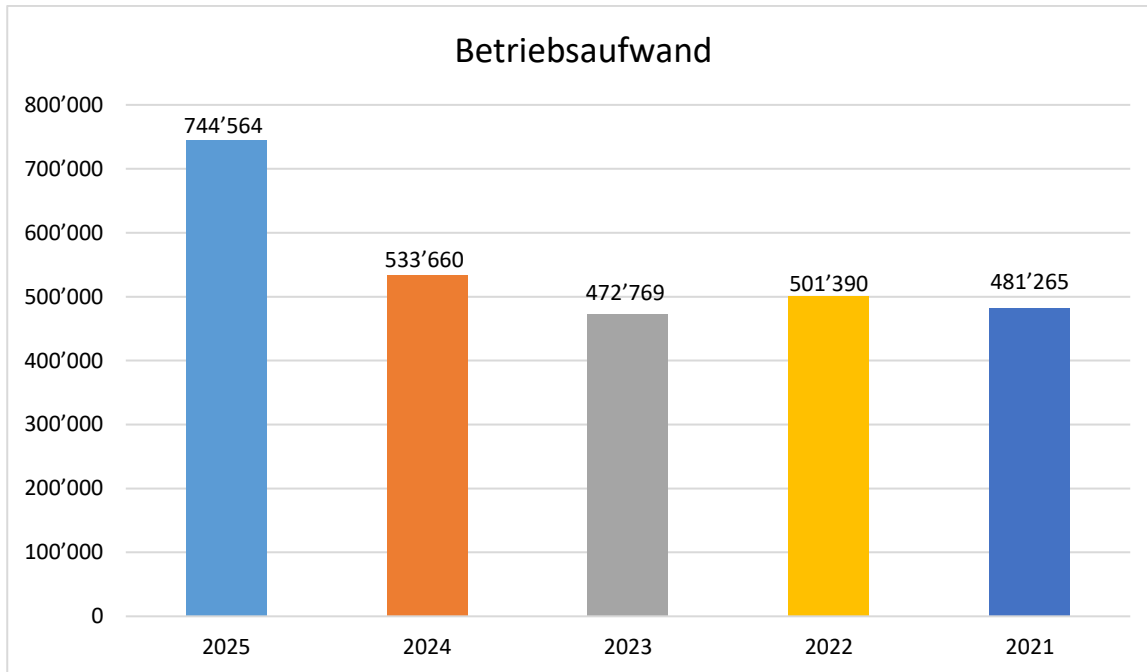
In der Einzeltaggeldversicherung konnten Prämieinnahmen von CHF 119'787.17 gebucht werden. Dem gegenüber stehen Leistungen in der Höhe von CHF 24'992.00. Hier berücksichtigt sind auch diverse Rückzahlungen seitens Invalidenversicherung.



Betriebsaufwand

Beim Betriebsaufwand verzeichnen wir eine ausserordentliche Kostenzunahme auf insgesamt CHF 744'564. In Zusammenhang mit der Fusion war eine partnerschaftliche Zusammenarbeit mit externen Partnern einer der wichtigsten Faktoren, um die Prozesse vor, während und nach der Fusion bestmöglich abzustimmen.

Ein Aspekt, welcher jedoch von Anfang an für eine Fusion sprach, war und bleibt, dass es künftig im Bereich des Betriebsaufwandes zu Einsparungen kommen wird, da grosse Posten wie z. B. IT-Infrastruktur, Revisionen und Auditsaufwendungen konsolidiert abgerechnet werden können.



Reserven

Die Reserven für die obligatorische Krankenpflegeversicherung und Taggeldversicherung betragen per 31. Dezember 2025 CHF 4'488'193.56 oder 44.51% der Bruttoprämien. Damit erfüllt die Cassa da malsauns Lumneziana die gesetzlichen Anforderungen.

Versicherungstechnische Rückstellungen

Bei der obligatorischen Krankenpflegeversicherung müssen die versicherungstechnischen Rückstellungen gemäss Berechnung des Aktuars um CHF 60'000 erhöht werden. Die gebildeten versicherungstechnischen Rückstellungen über CHF 220'000 für Tarifschwankungen wurden per 31. Dezember 2025 um weitere CHF 61'300 erhöht.

Bei der Taggeldversicherung bleiben die versicherungstechnischen Rückstellungen gegenüber dem Jahr 2024 unverändert, währenddessen die Alterungsrückstellungen um CHF 4'300 gesenkt wurden. Bei den Schadenbearbeitungskosten (ULAE) haben wir CHF 10'000 aufgelöst und weisen eine Rückstellung von CHF 90'000 aus.

Offenlegung Entschädigungssysteme der leitenden Organe

Entschädigung des Stiftungsrates

Die Entschädigungen des Stiftungsrates werden vom Stiftungsrat festgesetzt. Der Stiftungsrat besteht aus sechs Mitgliedern. Die Gesamtentschädigung beträgt für das Berichtsjahr 2025 CHF 16'100, wovon die Einzelentschädigung des Stiftungsratspräsidenten CHF 6'200 beträgt. In diesen Entschädigungen ist auch der unermüdliche Einsatz der Kommissionsmitglieder des Projekts «Fusion sanavals Gesundheitskasse und Cassa da malsauns Lumneziana» enthalten. Drei Mitglieder aus dem Stiftungsrat der Cassa da malsauns Lumneziana waren für die Kommission tätig.

Entschädigung Geschäftsleitung

Die Arbeitnehmerinnen unterliegen der Personalverordnung des Kantons Graubünden. Die Löhne werden jeweils im Dezember vom Stiftungsrat festgesetzt und genehmigt. Die Gesamtentschädigung für die Geschäftsleitung beträgt für das Berichtsjahr 2025 CHF 131'106.45, davon höchste Einzelentschädigung CHF 131'106.45, davon Arbeitgeberbeiträge für die Pensionskasse von CHF 3'633.00. Variable Entschädigungen wurden keine ausgerichtet.

Risikomanagement und interne Kontrolle

Die Cassa da malsauns Lumneziana ist den folgenden Risiken ausgesetzt:

- Anlagerisiko
- Geschäftsrisiko
- Geschäftsumfeldrisiko
- Operationelle Risiken

Die Cassa da malsauns Lumneziana verfügt über ein internes Kontrollsystem und Risikomanagement, welches auf die obigen Risiken ausgerichtet ist. Die identifizierten Risiken werden periodisch systematisch überprüft und auf ihre Eintrittswahrscheinlichkeit und deren Auswirkungen beurteilt. Der Stiftungsrat beschliesst entsprechende Massnahmen zur Vermeidung, Verminderung oder Überwälzung entsprechender Risiken. Die selbst getragenen Risiken werden kontinuierlich überwacht. Im abgelaufenen Geschäftsjahr hat der Stiftungsrat keine Risiken identifiziert, die zu einer dauerhaften oder wesentlichen Beeinträchtigung der Vermögens-, Finanz- und Ertragslage der Cassa da malsauns Lumneziana führen könnten.

Datenschutz

Die Cassa da malsauns Lumneziana verfügt über eine zertifizierte Datenannahmestelle. Die Bestimmungen gemäss Art. 84 KVG werden strikt eingehalten.

JAHRESRECHNUNG

INHALTSVERZEICHNIS

BILANZ	3
ERFOLGSRECHNUNG	4
GELDFLUSSRECHNUNG	5
EIGENKAPITALNACHWEIS	6

ANHANG ZUR JAHRESRECHNUNG

1. ERLÄUTERUNGEN DER BEWERTUNGSGRUNDLAGE UND DER BEWERTUNGS-	
GRUNDSÄTZE	7
1.1. Grundsätze der Rechnungslegung	7
1.2. Bilanzstichtag	7
1.3. Bewertungsgrundsätze	7
1.4. Kapitalanlagen	7
1.5. Sachanlagen	8
1.6. Aktive Rechnungsabgrenzungen	8
1.7. Forderungen	8
1.8. Flüssige Mittel	9
1.9. Versicherungstechnische Rückstellungen für eigene Rechnung	9
1.10. Verbindlichkeiten	9
1.11. Passive Rechnungsabgrenzungen	9
1.12. Eigenkapital	9
2. SEGMENTERFOLGSRECHNUNG	10
3. ERLÄUTERUNGEN ZUR BILANZ	11
3.1. Kapitalanlagen	11
3.2. Sachanlagen	12
3.3. Aktive Rechnungsabgrenzungen	13
3.4. Forderungen	13
3.5. Flüssige Mittel	14
3.6. Versicherungstechnische Rückstellungen für eigene Rechnung	14
3.7. Verbindlichkeiten	15
3.8. Passive Rechnungsabgrenzungen	15

4.	ERLÄUTERUNGEN ZUR ERFOLGSRECHNUNG	16
4.1.	Verdiente Prämien für eigene Rechnung	16
4.2.	Schaden- und Leistungsaufwand für eigene Rechnung	16
4.3.	Risikoausgleich	17
4.4.	Betriebsaufwand für eigene Rechnung	17
4.5.	Übriger betrieblicher Ertrag und Aufwand	18
4.6.	Ergebnis aus Kapitalanlagen	19
5.	Übrige Angaben	20
5.1.	Verpfändete Aktiven und nicht bilanzierte Leasingverbindlichkeiten / Mietverbindlichkeiten	20
5.2.	Transaktionen mit nahestehenden Personen und Gesellschaften	20
5.3.	Eventualforderungen / -verbindlichkeiten	20
5.4.	Anzahl Mitarbeiter	20
5.5.	Honorar der Revisionsstelle	20
5.6.	Ereignisse nach dem Bilanzstichtag	20

BILANZ

AKTIVEN		31.12.2025	31.12.2024	Veränderung
		CHF	CHF	CHF
Kapitalanlagen	(3.1.)	6'378'337.48	5'931'938.47	446'399.01
Betriebseinrichtungen und Mobiliar	(3.2.)	0.00	5'224.78	-5'224.78
Anlagevermögen		6'378'337.48	5'937'163.25	441'174.23
Rechnungsabgrenzungen	(3.3.)	772'497.10	1'104'933.76	-332'436.66
Forderungen	(3.4.)	408'979.08	460'981.45	-52'002.37
Flüssige Mittel	(3.5.)	2'498'990.75	2'017'577.33	481'413.42
Umlaufvermögen		3'680'466.93	3'583'492.54	96'974.39
TOTAL AKTIVEN		10'058'804.41	9'520'655.79	538'148.62

PASSIVEN		31.12.2025	31.12.2024	Veränderung
		CHF	CHF	CHF
Gewinnreserven		4'488'193.56	4'425'274.27	62'919.29
Eigenkapital		4'488'193.56	4'425'274.27	62'919.29
Versicherungstechnische Rückstellungen für eigene Rechnung	(3.6.)	2'097'000.00	2'000'000.00	97'000.00
Verbindlichkeiten	(3.7.)	3'424'210.85	3'045'981.52	378'229.33
Rechnungsabgrenzungen	(3.8.)	49'400.00	49'400.00	0.00
Fremdkapital		5'570'610.85	5'095'381.52	475'229.33
TOTAL PASSIVEN		10'058'804.41	9'520'655.79	538'148.62

ERFOLGSRECHNUNG

Erfolgsrechnung		2025 CHF	2024 CHF	Veränderung CHF
Verdiente Prämien für eigene Rechnung	(4.1.)	10'020'734.06	9'425'281.55	595'452.51
Schaden- und Leistungsaufwand für eigene Rechnung	(4.2.)	-10'681'297.94	-11'037'084.63	355'786.69
Risikoausgleich	(4.3.)	1'197'225.00	1'593'779.00	-396'554.00
Betriebsaufwand für eigene Rechnung	(4.4.)	-744'564.14	-533'659.70	-210'904.44
Übriger betrieblicher Ertrag	(4.5.)	117'380.03	84'139.75	33'240.28
Übriger betrieblicher Aufwand	(4.5.)	-10'099.50	-6'222.70	-3'876.80
Betriebliches Ergebnis		-100'622.49	-473'766.73	373'144.24
Ertrag aus Kapitalanlagen	(4.6.)	235'733.81	430'978.08	-195'244.27
Aufwand aus Kapitalanlagen	(4.6.)	-72'192.03	-64'776.69	-7'415.34
Ergebnis aus Kapitalanlagen		163'541.78	366'201.39	-202'659.61
Jahresergebnis		62'919.29	-107'565.34	170'484.63

GELDFLUSSRECHNUNG

Geldflussrechnung	2025 CHF	2024 CHF	Veränderung CHF
Jahresergebnis	62'919.29	-107'565.34	170'484.63
Abschreibungen / Zuschreibungen auf			
- Kapitalanlagen	-184'546.79	-385'773.46	201'226.67
- Sachanlagen	5'224.78	5'224.78	0.00
Zunahme / Abnahme von / der			
- Versicherungstechnischen Rückstellungen für eigene Rechnung	97'000.00	110'000.00	-13'000.00
Zunahme / Abnahme von			
- Rechnungsabgrenzungen (aktiv)	332'436.66	-758'482.46	1'090'919.12
- Forderungen	52'002.36	-2'747.12	54'749.48
- Rechnungsabgrenzungen (passiv)	0.00	0.00	0.00
- Verbindlichkeiten	378'229.33	1'800'964.09	-1'422'734.76
Geldfluss aus Geschäftstätigkeit	743'265.63	661'620.49	81'645.14
Zunahme / Abnahme von			
- Kapitalanlagen	-261'852.21	898'520.40	-1'160'372.61
- Sachanlagen	0.00	0.00	0.00
Geldfluss aus Investitionstätigkeit	-261'852.21	898'520.40	-1'160'372.61
Veränderung Flüssige Mittel	481'413.42	1'560'140.89	-1'078'727.47

EIGENKAPITALNACHWEIS

	Gewinnreserven			
	Reserven OKP	Reserven TG KVG	Jahresergebnis	Total
	CHF	CHF	CHF	CHF
Eigenkapital per 01.01.2024	4'375'323.15	157'516.46	0.00	4'532'839.61
Jahresgewinn			-107'565.34	-107'565.34
Ergebnisverteilung	-218'291.06	110'725.72	107'565.34	0.00
Eigenkapital per 31.12.2024	4'157'032.09	268'242.18	0.00	4'425'274.27
Jahresgewinn			62'919.29	62'919.29
Ergebnisverteilung	-40'468.40	103'387.69	-62'919.29	0.00
Eigenkapital per 31.12.2025	4'116'563.69	371'629.87	0.00	4'488'193.56

1. ERLÄUTERUNGEN DER BEWERTUNGSGRUNDLAGE UND DER BEWERTUNGSGRUNDSÄTZE

1.1. Grundsätze der Rechnungslegung

Die statutarische Jahresrechnung wurde in Übereinstimmung mit dem gesamten Swiss GAAP FER Regelwerk dargestellt und entspricht dem Schweizerischen Gesetz. Sie basiert auf betriebswirtschaftlichen Werten und vermittelt ein den tatsächlichen Verhältnissen entsprechendes Bild der Vermögens-, Finanz- und Ertragslage. Die Jahresrechnung wird unter der Annahme der Fortführung der Unternehmenstätigkeit erstellt.

1.2. Bilanzstichtag

Die Jahresrechnung schliesst auf den 31. Dezember ab.

1.3. Bewertungsgrundsätze

Die Bewertung erfolgt nach einheitlichen Kriterien. Es gilt das Prinzip der Einzelbewertung der Aktiven und Verbindlichkeiten. Erfolgt die Folgebewertung von Aktiven bzw. Verbindlichkeiten nicht zu historischen Werten (bzw. zu fortgeführten Anschaffungskosten), sondern zu aktuellen Werten, wird bei normalem Geschäftsverlauf der Tageswert bzw. Nutzwert herangezogen.

1.4. Kapitalanlagen

Die Bewertung der Kapitalanlagen erfolgt grundsätzlich zu aktuellen Werten. Wertveränderungen werden in der Erfolgsrechnung als nicht realisierter Gewinn im Ertrag aus Kapitalanlagen bzw. als nicht realisierter Verlust im Aufwand aus Kapitalanlagen erfasst.

Unter einem aktuellen Wert werden grundsätzlich öffentlich notierte Marktwerte verstanden. Liegt kein Marktwert vor, wird der aktuelle Wert wie folgt bestimmt:

- durch einen Vergleich mit ähnlichen Objekten,
- durch den Barwert der zukünftigen Cash Flows bzw. Erträge (Discounted Cash Flow Methode),
- durch eine andere allgemein anerkannte Bewertungsmethode

Falls kein Marktwert bekannt ist oder kein aktueller Wert bestimmt werden kann, erfolgt die Bewertung ausnahmsweise zum Anschaffungswert abzüglich betriebsnotwendiger Wertberichtigungen.

Anleihen

Anleihen sind festverzinsliche Anlagen wie Obligationen, Wandelanleihen und weitere ähnliche Anlagen, welche in CHF oder in einer anderen Währung auf einen Nominalwert lauten. Die Bewertung erfolgt zu Marktwerten, wobei die Marchzinsen separat unter den Aktiven Rechnungsabgrenzungen erfasst werden.

Aktien

Darunter fallen Beteiligungspapiere wie Aktien, Partizipationskapital, Genussscheine und weitere ähnliche Papiere. Beteiligungen und kollektive Anlagen werden separat ausgewiesen. Die von der Cassa da malsauns Lumneziana gehaltenen Anlagen sind in der Regel marktfähig und werden zum Marktpreis bewertet. In Ausnahmen kann es vorkommen, dass ein aktueller Wert nicht festgelegt werden kann, weshalb ausnahmsweise der Anschaffungswert abzüglich einer allfälligen Wertberichtigung zur Anwendung gelangt.

Kollektive Anlagen (Fonds)

Die kollektiven Anlagen werden als separate Position geführt. Die Bewertung erfolgt wie bei den Aktien zu aktuellen Werten.

Derivate Finanzinstrumente

Zu den derivativen Finanzinstrumenten gehören Devisentermin- und Optionskontrakte. Devisenterminkontrakte sowie strategische Put-Optionen dienen zur Absicherung von Wechselkurs bzw. Marktpreisschwankungen. Die Derivate werden zu aktuellen Tageskursen bewertet.

1.5. Sachanlagen

Die Sachanlagen bestehen vorwiegend aus Mobilien und aus der IT-Infrastruktur. Die Cassa da malsauns Lumneziana hat eine Aktivierungsgrenze von CHF 10'000 festgelegt, d.h. es werden nur Anschaffungen aktiviert, welche diesen Betrag übersteigen. Die Bewertung der Sachanlagen erfolgt zu Anschaffungskosten abzüglich der betriebswirtschaftlich notwendigen Abschreibungen. Die Abschreibungen werden linear über die wirtschaftliche Nutzungsdauer des Anlageguts vorgenommen. Diese wurde wie folgt festgelegt:

➤ Mobilien	5 Jahre
➤ EDV	3 Jahre

Die Werthaltigkeit wird jährlich überprüft. Bei Bedarf werden zusätzliche Abschreibungen zulasten des Periodenergebnisses vorgenommen.

1.6. Aktive Rechnungsabgrenzungen

Diese Position beinhaltet Abgrenzungen für bestehende, am Bilanzstichtag jedoch noch nicht genau bekannte Forderungen.

1.7. Forderungen

Die Forderungen werden zum Nominalwert bilanziert und betriebswirtschaftliche Wertberichtigungen angemessen berücksichtigt.

1.8. Flüssige Mittel

Die flüssigen Mittel umfassen Kassenbestände, Post- und Bankguthaben aus operativer Geschäftstätigkeit. Diese sind zu aktuellen Werten (Tageswerte) bewertet.

1.9. Versicherungstechnische Rückstellungen für eigene Rechnung

Die versicherungstechnischen Rückstellungen der obligatorischen Krankenpflegeversicherung nach KVG werden vom Aktuar berechnet. Die versicherungstechnischen Rückstellungen des Einzel- und Kollektivtaggeldes werden in der Regel nach versicherungsmathematischen Berechnungsmethoden vorgenommen.

- Die Schadenrückstellungen per Bilanzstichtag entsprechen einer Schätzung der in Zukunft anfallenden, nicht diskontierten Schadenzahlungen. Sie umfassen die Rückstellungen für gemeldete Schäden und die Rückstellungen für eingetretene, jedoch noch nicht gemeldete Schäden.
- Die Alterungsrückstellung auf der Einzeltaggeldversicherung wird nach dem Durchschnitt der Prämieinnahmen der letzten zwei Jahre berechnet.
- Die Rückstellungen für Schadenbearbeitungskosten, d.h. es sind Rückstellungen für Verwaltungsaufwand zur Bearbeitung der Leistungsabrechnungen für bereits durchgeführte, aber noch nicht abgerechnete Behandlungen (ALAE- und ULAE-Rückstellungen), zu erwartende Verpflichtungen aus Gerichtsfällen sowie die Rückstellungen für die wahrscheinlichen Verpflichtungen für Überstunden und Feriensaldo. Die Position wird auf jeden Bilanzstichtag aufgrund der wahrscheinlichen Mittelabflüsse bewertet.

1.10. Verbindlichkeiten

Bei dieser Position handelt es sich vornehmlich um Verpflichtungen gegenüber Versicherten bzw. Leistungserbringern, Versicherungsorganisationen sowie um vorausbezahlte Prämien. Die Verbindlichkeiten werden mit ihrem Nominalbetrag bilanziert.

1.11. Passive Rechnungsabgrenzungen

Diese Position beinhaltet Abgrenzungen für bestehende, am Bilanzstichtag jedoch noch nicht genau bekannte Verbindlichkeiten.

1.12. Eigenkapital

Die Gewinnreserven umfassen die Erfolge aus den vergangenen Geschäftsjahren.

2. SEGMENTERFOLGSRECHNUNG

Die Cassa da malsauns Lumneziana betreibt nur das KVG Geschäft und vermittelt das VVG-Geschäft. Eine Segmenterfolgsrechnung wird für die Bereiche obligatorische Krankenpflegeversicherung KVG und Taggeld KVG erstellt.

Segmenterfolgsrechnung für das Jahr 2025	OKP CHF	TG KVG CHF
Verdiente Prämien für eigene Rechnung	9'900'946.89	119'787.17
Schaden- und Leistungsaufwand für eigene Rechnung	-10'670'535.99	-10'761.95
Risikoausgleich	1'197'225.00	0.00
Betriebsaufwand für eigene Rechnung	-735'703.83	-8'860.31
Übriger betrieblicher Ertrag	115'983.21	1'396.82
Übriger betrieblicher Aufwand	-9'979.32	-120.18
Betriebliches Ergebnis	-202'064.04	101'441.55
Ertrag aus Kapitalanlagen	232'928.58	2'805.23
Aufwand aus Kapitalanlagen	-71'332.94	-859.09
Ergebnis aus Kapitalanlagen	161'595.64	1'946.14
Jahresergebnis	-40'468.40	103'387.69

Segmenterfolgsrechnung für das Jahr 2024	OKP CHF	TG KVG CHF
Verdiente Prämien für eigene Rechnung	8'979'526.15	445'755.40
Schaden- und Leistungsaufwand für eigene Rechnung	-10'706'263.38	-330'821.25
Risikoausgleich	1'593'779.00	0.00
Betriebsaufwand für eigene Rechnung	-508'577.70	-25'082.01
Übriger betrieblicher Ertrag	80'185.18	3'954.57
Übriger betrieblicher Aufwand	-5'930.23	-292.47
Betriebliches Ergebnis	-567'280.98	93'514.24
Ertrag aus Kapitalanlagen	410'722.11	20'255.97
Aufwand aus Kapitalanlagen	-61'732.19	-3'044.50
Ergebnis aus Kapitalanlagen	348'989.92	17'211.47
Jahresergebnis	-218'291.06	110'725.71

3. ERLÄUTERUNGEN ZUR BILANZ

3.1. Kapitalanlagen

Bei den kollektiven Kapitalanlagen handelt es sich um Fonds.

	Obligationen CHF	Kollektive Anlagen CHF	Aktien Direktanlagen CHF	Flüssige Mittel CHF	Total CHF
Marktwert 01.01.25	1'539'793.00	4'060'242.00	298'170.00	33'733.47	5'931'938.47
Zugänge	152'511.00	1'267'343.85	57'177.66	328'752.55	1'805'785.06
Abgänge	-602'625.15	-855'430.87	-67'636.17	-342.54	-1'526'034.73
Veränderung von Marktwerten	1'391.15	146'652.02	18'605.51	0.00	166'648.68
Marktwert 31.12.25	1'091'070.00	4'618'807.00	306'317.00	362'143.48	6'378'337.48

	Obligationen CHF	Kollektive Anlagen CHF	Aktien Direktanlagen CHF	Flüssige Mittel CHF	Total CHF
Marktwert 01.01.24	1'844'134.00	4'304'364.00	287'847.00	8'340.41	6'444'685.41
Zugänge	50'114.50	386'769.49	20'732.59	27'573.80	485'190.38
Abgänge	-416'581.00	-929'830.21	-15'603.18	-2'180.74	-1'364'195.13
Veränderung von Marktwerten	62'125.50	298'938.72	5'193.59	0.00	366'257.81
Marktwert 31.12.24	1'539'793.00	4'060'242.00	298'170.00	33'733.47	5'931'938.47

Die Anlagen werden unter Berücksichtigung der bestehenden Anlagereglemente und den gesetzlichen Vorgaben angelegt.

3.2. Sachanlagen

	Mobiliar CHF	EDV CHF	Total CHF
Nettobuchwert 01.01.2025	26'123.90	0.00	26'123.90
Anschaffungswert 01.01.2025	0.00	0.00	0.00
Zugänge	0.00	0.00	0.00
Abgänge	0.00	0.00	0.00
Stand 31.12.2025	26'123.90	0.00	26'123.90
Kumulierte Wertberichtigung			
Stand 01.01.2025	-20'899.12	0.00	-20'899.12
Planmässige Abschreibungen	-5'224.78	0.00	-5'224.78
Abgänge	0.00	0.00	0.00
Stand 31.12.2025	-26'123.90	0.00	-26'123.90
Nettobuchwert 31.12.2025	0.00	0.00	0.00
Nettobuchwert 01.01.2024			
	10'449.56	0.00	10'449.56
Anschaffungswert 01.01.2024	26'123.90	0.00	26'123.90
Zugänge	0.00	0.00	0.00
Abgänge	0.00	0.00	0.00
Stand 31.12.2024	26'123.90	0.00	26'123.90
Kumulierte Wertberichtigung			
Stand 01.01.2024	-15'674.34	0.00	-15'674.34
Planmässige Abschreibungen	-5'224.78	0.00	-5'224.78
Abgänge	0.00	0.00	0.00
Stand 31.12.2024	-20'899.12	0.00	-20'899.12
Nettobuchwert 31.12.2024	5'224.78	0.00	5'224.78

3.3. Aktive Rechnungsabgrenzungen

	31.12.2025 CHF	31.12.2024 CHF	Abweichung CHF
Marchzinsen	3'179.00	2'149.00	1'030.00
Risikoausgleich	756'000.00	1'095'000.00	-339'000.00
Übrige Transitorische Aktiven	13'318.10	7'784.76	5'533.34
Total	772'497.10	1'104'933.76	-332'436.66

Aufgrund der Berechnung des Risikoausgleichs 2025 rechnet die Cassa da malsauns Lumneziana mit einer Rückzahlung von der Gemeinsamen Einrichtung KVG.

3.4. Forderungen

Forderungen	31.12.2025 CHF	31.12.2024 CHF	Abweichung CHF
Prämien Versicherungsnehmer	49'794.91	313'111.38	-263'316.47
Kostenbeteiligungen Versicherungsnehmer	107'188.14	130'616.99	-23'428.85
Wertberichtigung Forderungen	-20'550.00	-16'000.00	-4'550.00
Versicherungsorganisationen	19'197.25	26'364.05	-7'166.80
Staatliche Stellen	4'887.52	5'480.43	-592.91
Übrige Forderungen	248'461.26	1'408.60	247'052.66
Total	408'979.08	460'981.45	-52'002.37

3.5. Flüssige Mittel

Flüssige Mittel	31.12.2025 CHF	31.12.2024 CHF	Abweichung CHF
PostFinance	115'083.57	1'377'778.49	-1'262'694.92
Bank	2'383'907.18	639'798.84	1'744'108.34
Total	2'498'990.75	2'017'577.33	481'413.42

3.6. Versicherungstechnische Rückstellungen für eigene Rechnung

	Unerledigte Versicherungsfälle					
	Taggeld KVG	OKP KVG	OKP KVG Tarif- schwankungen	Altersr.TG KVG	Schadenbear- beitungskosten	Total
	CHF	CHF	CHF	CHF	CHF	CHF
Wert 01.01.2025	20'000.00	1'535'000.00	220'000.00	125'000.00	100'000.00	2'000'000.00
Bildung	0.00	60'000.00	61'300.00	0.00	0.00	121'300.00
Auflösung	-10'000.00	0.00	0.00	-4'300.00	-10'000.00	-24'300.00
Stand 31.12.2025	10'000.00	1'595'000.00	281'300.00	120'700.00	90'000.00	2'097'000.00

	Unerledigte Versicherungsfälle					
	Taggeld KVG	OKP KVG	OKP KVG Tarif- schwankungen	Altersr.TG KVG	Schadenbear- beitungskosten	Total
	CHF	CHF	CHF	CHF	CHF	CHF
Wert 01.01.2024	20'000.00	1'390'000.00	250'000.00	130'000.00	100'000.00	1'890'000.00
Bildung	0.00	145'000.00	0.00	0.00	0.00	145'000.00
Auflösung	0.00	0.00	-30'000.00	-5'000.00	0.00	-35'000.00
Stand 31.12.2024	20'000.00	1'535'000.00	220'000.00	125'000.00	100'000.00	2'000'000.00

Die Rückstellungen für das Einzeltaggeld wurden nach der Chain-Ladder-Methode berechnet. Die Rückstellungen für die obligatorische Krankenpflegeversicherung nach KVG wurden vom Aktuar berechnet.

3.7. Verbindlichkeiten

Verbindlichkeiten	31.12.2025 CHF	31.12.2024 CHF	Abweichung CHF
bei Versicherten	914.50	96'505.30	-95'590.80
gegenüber BAFU	99.25	281.15	-181.90
bei Leistungserbringern	52'425.40	1'359'421.40	-1'306'996.00
aus vorausbezahlten Prämien	3'124'246.31	1'400'927.90	1'723'318.41
bei Versicherungsorganisation	75'253.66	70'684.80	4'568.86
gegenüber staatlichen Stellen	105'802.25	91'561.00	14'241.25
bei Lieferanten	65'469.48	26'599.97	38'869.51
Total	3'424'210.85	3'045'981.52	378'229.33

3.8. Passive Rechnungsabgrenzungen

Rechnungsabgrenzungen	31.12.2025 CHF	31.12.2024 CHF	Abweichung CHF
Übrige Transitorische Passiven	49'400.00	49'400.00	0.00
Total	49'400.00	49'400.00	0.00

4. ERLÄUTERUNGEN ZUR ERFOLGSRECHNUNG

4.1. Verdiente Prämien für eigene Rechnung

Verdiente Prämien für eigene Rechnung	2025	2024	Veränderung
	CHF	CHF	CHF
Prämien TG KVG	119'787.17	445'755.40	-325'968.23
Prämien OKP	9'963'749.50	9'029'601.10	934'148.40
Abschreibungen Eingang Prämien	-5'222.60	2'341.85	-7'564.45
Prämienanteile der Rückversicherer	-43'840.51	-39'730.25	-4'110.26
Prämienverbilligung und sonstige Beiträge	1'361'959.25	1'347'944.50	14'014.75
Prämienverbilligung an Versicherte	-1'375'698.75	-1'360'631.05	-15'067.70
Total	10'020'734.06	9'425'281.55	595'452.51

4.2. Schaden- und Leistungsaufwand für eigene Rechnung

Schaden- und Leistungsaufwand für eigene Rechnung	2025	2024	Abweichung
	CHF	CHF	CHF
Leistungen TG KVG	-24'991.95	-335'006.25	310'014.30
Leistungen OKP	-11'934'789.10	-12'022'003.90	87'214.80
Kostenbeteiligung OKP	1'440'854.65	1'496'245.85	-55'391.20
Abschreibung auf Kostenbeteiligungen	-72.60	-5.15	-67.45
Sonstige Leistungen	-65'298.94	-66'315.18	1'016.24
Leistungsanteile Rückversicherungen	0.00	0.00	0.00
Veränderung versicherungstechnische Rückstellungen	-97'000.00	-110'000.00	13'000.00
Total	-10'681'297.94	-11'037'084.63	355'786.69

4.3. Risikoausgleich

Die Versicherten werden aufgrund der Indikatoren «Alter», «Geschlecht» und «Aufenthalt in einem Spital oder Pflegeheim im Vorjahr» in Risikogruppen eingeteilt. Zudem werden die Versicherten auf Grund ihrer Arzneimittelbezüge im Vorjahr den einzelnen PCG zugeordnet. Die Berechnung erfolgt mit den Versichertenmonaten 2025 und den zuletzt bekannten Sätzen der Gemeinsamen Einrichtung KVG. Die Differenz zum berechneten Betrag und den Akonto Zahlungen werden jeweils in den Rechnungsabgrenzungen (aktiv oder passiv) berücksichtigt.

4.4. Betriebsaufwand für eigene Rechnung

Betriebsaufwand für eigene Rechnung	2025	2024	Abweichung
	CHF	CHF	CHF
Personalaufwand	-345'380.15	-247'915.20	-97'464.95
Raumaufwand und Unterhalt	-12'590.70	-12'842.35	251.65
EDV-Kosten	-146'111.72	-106'743.00	-39'368.72
Versicherungsprämien	-2'662.90	-2'620.90	-42.00
Verbandsbeiträge	-15'210.66	-14'473.55	-737.11
Verwaltungsaufwand	-266'549.13	-187'993.22	-78'555.91
Werbeaufwand	-500.00	-550.00	50.00
Verwaltungsentschädigungen	49'665.90	44'703.30	4'962.60
Abschreibungen Mobilien	-5'224.78	-5'224.78	0.00
Total	-744'564.14	-533'659.70	-210'904.44

4.5. Übriger betrieblicher Ertrag und Aufwand

Diese Positionen enthalten die Zinserträge und Spesen aus dem operativen Geschäft (Post, Bank und Risikoausgleich), die Differenz aus der Umweltabgabe (VOC) sowie die Überschussbeteiligungen aus dem vermittelten Zusatzversicherungsgeschäft, welche mit CHF 101'043.33 den grössten Anteil des Ertrages ausmacht.

Übriger betrieblicher Ertrag	2025 CHF	2024 CHF	Abweichung CHF
Übriger betrieblicher Ertrag	117'380.03	84'139.75	33'240.28
Total	117'380.03	84'139.75	33'240.28

Der übrige betriebliche Aufwand beinhaltet die Bank- und PostFinance Spesen aus der operativen Geschäftstätigkeit und die Verluste vermittelter Versicherungen.

Übriger betrieblicher Aufwand	2025 CHF	2024 CHF	Abweichung CHF
Bankspesen	-10'099.50	-6'222.70	-3'876.80
VVG vita surselva	0.00	0.00	0.00
Total	-10'099.50	-6'222.70	-3'876.80

4.6. Ergebnis aus Kapitalanlagen

	2025	2024	Abweichung
	CHF	CHF	CHF
Zinsen Obligationen	6'952.32	7'402.08	-449.76
Zinsen Obligationen Koll Anlagen	880.00	0.00	880.00
Dividenden direkte Anlagen	8'900.93	8'599.49	301.44
Dividenden Kollektive Kapitalanlagen	17'673.50	21'787.25	-4'113.75
Zinsen Banken	69.46	145.50	-76.04
Realisierte Kursgewinne	34'608.92	26'787.85	7'821.07
Nicht realisierte Kursgewinne	166'648.68	366'255.91	-199'607.23
Kapitalertrag	235'733.81	430'978.08	-195'244.27
Bankspesen	-10.68	0.00	-10.68
Vermögensverwaltungsentschädigungen	-1'506.29	-923.00	-583.29
Depotgebühren	-53'964.25	-56'583.39	2'619.14
Realisierte Kursverluste	-16'710.81	-7'270.30	-9'440.51
Nicht realisierte Kursverluste	0.00	0.00	0.00
Kapitalaufwand	-72'192.03	-64'776.69	-7'415.34
Total Erfolg aus Kapitalanlagen	163'541.78	366'201.39	-202'659.61

5. ÜBRIGE ANGABEN

5.1. Verpfändete Aktiven und nicht bilanzierte Leasingverbindlichkeiten / Mietverbindlichkeiten

Verpfändete Aktiven

Es bestehen wie im Vorjahr keine verpfändeten Aktiven.

Nicht bilanzierte Leasingverbindlichkeiten

Keine.

Mietverbindlichkeiten

Der ab dem 01.06.2021 abgeschlossene Mietvertrag für die neuen Geschäftsräume in 7144 Vella wurde für die Dauer von 5 Jahren abgeschlossen. Daraus ergeben sich Mietverpflichtungen in der Höhe von CHF 6'000.

5.2. Transaktionen mit nahestehenden Personen und Gesellschaften

Keine.

5.3. Eventualforderungen / -verbindlichkeiten

Es sind keine Eventualforderungen oder –verbindlichkeiten bekannt.

5.4. Anzahl Mitarbeiter

Die Anzahl der Vollzeitstellen hat im Jahresdurchschnitt im Berichtsjahr sowie im Vorjahr die Schwelle von 10 nicht erreicht.

5.5. Honorar der Revisionsstelle

Das Revisionshonorar für die externe Revision belief sich im Jahr 2025 auf CHF 70'975 (Vorjahr CHF 69'469) und für weitere Dienstleistungen auf CHF 9'761.45 (Vorjahr: CHF 0). Das Revisionshonorar für die interne Revision belief sich im Jahr 2025 auf CHF 6'486 (Vorjahr CHF 6'462.00).

5.6. Ereignisse nach dem Bilanzstichtag

Bis zur Fertigstellung der vorliegenden Jahresrechnung am 13. April 2026 sind folgende Ereignisse bekannt, die einen wesentlichen Einfluss auf die Jahresrechnung als Ganzes haben könnten:

- Per 1. Januar 2026 hat die Cassa da malsauns Lumneziana die sanavals Gesundheitskasse mittels Absorptionsfusion unter neuer Firma curaulta übernommen. Die entsprechenden Bilanzwerte der sanavals Gesundheitskasse sind per 1. Januar 2026 an die curaulta übertragen worden.

Bericht der Revisionsstelle
an den Stiftungsrat der
Cassa da malsauns LUMNEZIANA, Vella

Zürich, 13. April 2026

Bericht zur Prüfung der Jahresrechnung

Prüfungsurteil

Wir haben die Jahresrechnung der Cassa da malsauns LUMNEZIANA (die Gesellschaft) – bestehend aus der Bilanz zum 31. Dezember 2025, der Erfolgsrechnung, der Geldflussrechnung und dem Eigenkapitalnachweis für das dann endende Jahr sowie dem Anhang, einschliesslich einer Zusammenfassung bedeutsamer Rechnungslegungsmethoden – geprüft.

Nach unserer Beurteilung vermittelt die auf den Seiten 3 bis 20 dargestellte Jahresrechnung ein den tatsächlichen Verhältnissen entsprechendes Bild der Vermögens- und Finanzlage der Gesellschaft zum 31. Dezember 2025 sowie dessen Ertragslage und Cashflows für das dann endende Jahr in Übereinstimmung mit den Swiss GAAP FER und entspricht dem schweizerischen Gesetz und der Stiftungsurkunde.

Grundlage für das Prüfungsurteil

Wir haben unsere Abschlussprüfung in Übereinstimmung mit dem schweizerischen Gesetz und den Schweizer Standards zur Abschlussprüfung (SA-CH) durchgeführt. Unsere Verantwortlichkeiten nach diesen Vorschriften und Standards sind im Abschnitt «Verantwortlichkeiten der Revisionsstelle für die Prüfung der Jahresrechnung» unseres Berichts weitergehend beschrieben. Wir sind von der Gesellschaft unabhängig in Übereinstimmung mit den schweizerischen gesetzlichen Vorschriften und den Anforderungen des Berufsstands. Wir haben unsere sonstigen beruflichen Verhaltenspflichten in Übereinstimmung mit diesen Anforderungen erfüllt.

Wir sind der Auffassung, dass die von uns erlangten Prüfungsnachweise ausreichend und geeignet sind, um als eine Grundlage für unser Prüfungsurteil zu dienen.

Sonstige Informationen

Der Stiftungsrat ist für die sonstigen Informationen verantwortlich. Die sonstigen Informationen umfassen die im Geschäftsbericht enthaltenen Informationen, aber nicht die Jahresrechnung und unseren dazugehörigen Bericht.

Unser Prüfungsurteil zur Jahresrechnung erstreckt sich nicht auf die sonstigen Informationen, und wir bringen keinerlei Form von Prüfungsschlussfolgerung hierzu zum Ausdruck.

Im Zusammenhang mit unserer Abschlussprüfung haben wir die Verantwortlichkeit, die sonstigen Informationen zu lesen und dabei zu würdigen, ob die sonstigen Informationen wesentliche Unstimmigkeiten zur Jahresrechnung oder unseren bei der Abschlussprüfung erlangten Kenntnissen aufweisen oder anderweitig wesentlich falsch dargestellt erscheinen.

Falls wir auf Grundlage der von uns durchgeführten Arbeiten den Schluss ziehen, dass eine wesentliche falsche Darstellung dieser sonstigen Informationen vorliegt, sind wir verpflichtet, über diese Tatsache zu berichten. Wir haben in diesem Zusammenhang nichts zu berichten.

Verantwortlichkeiten des Stiftungsrats für die Jahresrechnung

Der Stiftungsrat ist verantwortlich für die Aufstellung einer Jahresrechnung, die in Übereinstimmung mit Swiss GAAP FER, den gesetzlichen Vorschriften und den Statuten ein den tatsächlichen Verhältnissen entsprechendes Bild vermittelt, und für die internen Kontrollen, die der Stiftungsrat als notwendig feststellt, um die Aufstellung einer Jahresrechnung zu ermöglichen, die frei von wesentlichen falschen Darstellungen aufgrund von dolosen Handlungen oder Irrtümern ist.

Bei der Aufstellung der Jahresrechnung ist der Stiftungsrat dafür verantwortlich, die Fähigkeit der Gesellschaft zur Fortführung der Geschäftstätigkeit zu beurteilen, Sachverhalte im Zusammenhang mit der Fortführung der Geschäftstätigkeit – sofern zutreffend – anzugeben sowie dafür, den Rechnungslegungsgrundsatz der Fortführung der Geschäftstätigkeit anzuwenden, es sei denn, der Stiftungsrat beabsichtigt, entweder die Gesellschaft zu liquidieren oder Geschäftstätigkeiten einzustellen, oder hat keine realistische Alternative dazu.

Verantwortlichkeiten der Revisionsstelle für die Prüfung der Jahresrechnung

Unsere Ziele sind, hinreichende Sicherheit darüber zu erlangen, ob die Jahresrechnung als Ganzes frei von wesentlichen falschen Darstellungen aufgrund von dolosen Handlungen oder Irrtümern ist, und einen Bericht abzugeben, der unser Prüfungsurteil beinhaltet. Hinreichende Sicherheit ist ein hohes Mass an Sicherheit, aber keine Garantie dafür, dass eine in Übereinstimmung mit dem schweizerischen Gesetz und den SA-CH durchgeführte Abschlussprüfung eine wesentliche falsche Darstellung, falls eine solche vorliegt, stets aufdeckt. Falsche Darstellungen können aus dolosen Handlungen oder Irrtümern resultieren und werden als wesentlich gewürdigt, wenn von ihnen einzeln oder insgesamt vernünftigerweise erwartet werden könnte, dass sie die auf der Grundlage dieser Jahresrechnung getroffenen wirtschaftlichen Entscheidungen von Nutzern beeinflussen.

Eine weitergehende Beschreibung unserer Verantwortlichkeiten für die Prüfung der Jahresrechnung befindet sich auf der Webseite von EXPERTsuisse: <https://www.expertsuisse.ch/wirtschaftspruefung-revisionsbericht>. Diese Beschreibung ist Bestandteil unseres Berichts.

Bericht zu sonstigen gesetzlichen und anderen rechtlichen Anforderungen

In Übereinstimmung mit Art. 728a Abs. 1 Ziff. 3 OR und PS-CH 890 bestätigen wir, dass ein gemäss den Vorgaben des Stiftungsrats ausgestaltetes Internes Kontrollsystem für die Aufstellung der Jahresrechnung existiert.

Wir empfehlen, die vorliegende Jahresrechnung zu genehmigen.

Ferax Treuhand AG

 A handwritten signature in black ink, consisting of a stylized 'E' followed by 'Walt'.

Emil Walt

Zugelassener
Revisionsexperte

Leitender Revisor

 A handwritten signature in black ink, consisting of a stylized 'C' followed by 'Zimmermann'.

Christof Zimmermann

Zugelassener
Revisionsexperte

curaulta
Postfach/Caum postal 22
Palius 33C
7144 Vella

Malans, 24.03.2026

Bericht über Risikomanagement, Internes Kontrollsystem (IKS) und Compliance für den Geschäftsbericht 2025 der Cassa da malsauns Lumneziana (Lumneziana)

Sehr geehrte Damen und Herren

Es freut mich, Ihnen diesen Bericht für die Publikation im Geschäftsbericht 2025 vorlegen zu können:

Im Berichtsjahr habe ich die Cassa da malsauns LUMNEZIANA (Lumneziana) mit Risikomanagement-, IKS und Compliance unterstützt und diese Aktivitäten mit der Geschäftsführerin, Matilda Arpagaus durchgeführt. Dabei habe ich auch mit dem Stiftungsrat sowie mit den internen und externen Revisionsstellen zusammengearbeitet.

Wir haben den Plan für Risikomanagement, IKS und Compliance 2025 ausgeführt und die Weisungen, Prozesse und die Dokumentation für Risikomanagement, die internen Kontrollen und Compliance aktualisiert. Damit konnten wir die Prozesse wirksam und effizient durchführen. Die Ergebnisse unserer Tätigkeit habe ich am 09.12.2025 mit dem Stiftungsrat besprochen und ihm den ausführlichen schriftlichen Bericht vorgelegt.

Schwerpunkte unserer Tätigkeit lagen bei der Vorbereitung und Durchführung des Audits vor Ort durch das Bundesamt für Gesundheit (BAG) sowie der Vorbereitung der Ende Jahr stattfindenden Fusion der Institution mit der sanavals.

Die Zusammenarbeit mit der Geschäftsleiterin sowie mit den externen Ansprechpartnern für Risikomanagement, IKS und Compliance war sehr gut, stets kooperativ und produktiv.

Wie im ausführlichen Bericht über meine Tätigkeit für Lumneziana vom 09.12.2025 und dem mündlichen Bericht an den Stiftungsrats stelle ich fest: Lumneziana verfügt auf Ebene der Geschäftsführung, der Mitarbeitenden und des Stiftungsrats über eine sehr solide und robuste Kultur für Compliance, Risikomanagement und IKS.

Freundliche Grüsse



Christian Bärlocher